

достатнього рівня валютних резервів, утримання позитивного сальдо платіжного балансу.

Запропоновано класифікацію інструментів валютного регулювання за критерієм характеру впливу на об'єкти регулювання. Серед адміністративних заходів валютного регулювання пропону-

ється виділяти невалютні (торговельні) обмеження.

Основні розбіжності в пріоритетах валютної політики на національному та міждержавному рівнях лежать у площині стабільності курсу національної валюти та необхідності формування позитивного сальдо платіжних операцій.

Список літератури:

1. Політика монетарного розширення на підтримку зростання і розвитку. / Наук. ред. В. Юрчишин. – Київ : Заповіт, 2016. – 116 с.
2. Дзюблюк О.В. Валютна політика : [підручник] / О.В. Дзюблюк. – К. : Знання, 2007. – 422 с.
3. Гроші та кредит : [підручник] / А.М. Мороз, М.Ф. Пуховкіна, М.І. Савлук та ін. ; за ред. д-ра екон. наук, проф. А.М. Мороза і канд. екон. наук, доц. М.Ф. Пуховкіної. – К. : КНЕУ, 2005. – 556 с.
4. Береславська О.І. Валютна політика України: теорія та практика : [монографія] / О.І. Береславська. – Ірпінь : Нац. ун-т ДПС України, 2010. – 330 с.
5. Симионов Ю.Ф. Валютные отношения / Ю.Ф. Симионов, Б.П. Носко. – Ростов н/Д : Феникс, 2001. – С. 83–97.
6. Dornbusch R. Expectations and exchange rate dynamics / R. Dornbusch // Journal of Political economy. – 1976. – Vol. 84. – P. 1161–1176.
7. Валютное регулирование и валютный контроль : [учебн. для студ. высш. уч. завед.] / Под ред. д-ра экон. наук, проф. В.М. Крашенинникова. – М. : Экономистъ, 2005. – 400 с.
8. Международные валютно-кредитные и финансовые отношения : [учебн. для студ. высш. уч. завед.] / Под ред. Л.Н. Красавиной. – М. : Финансы и статистика, 1994. – 592 с.
9. ЮНКТАД. Доклад о торговле и развитии, 2011 г. [Электронный ресурс]. – Режим доступа : http://unctad.org/ru/docs/tdr2011_ru.pdf.
10. Офіційний сайт Міжнародного валютного фонду [Електронний ресурс]. – Режим доступа : <http://www.imf.org/external/index.htm>.

УДК 339.97

Сімахова А.О., к. е. н., доцент
кафедри економіки та управління національним господарством
Дніпропетровський національний університет імені Олеся Гончара

СУТНІСТЬ МОДЕЛІ СОЦІАЛЬНОЇ ЕКОНОМІКИ В ГЛОБАЛЬНОМУ АСПЕКТІ

Сімахова А.О. Сутність моделі соціальної економіки в глобальному аспекті. У статті досліджено та оцінено сутність різних підходів до визначення моделі соціальної економіки. Розглянуто особливості європейської соціальної моделі. Проаналізовано роль моделі соціальної економіки у вирішенні глобальних проблем людства. Наведено основні глобальні проблеми. Розроблено спрощену схему впливу реалізації окремих напрямів соціальної політики на усунення глобальних проблем.

Ключові слова: модель соціальної економіки, глобалізація, глобальні проблеми, Євросоюз, соціальна політика.

Сімахова А.А. Суть модели социальной экономики в глобальном аспекте. В статье исследована и оценена суть разных подходов к определению модели социальной экономики. Рассмотрены особенности европейской социальной модели. Проанализирована роль модели социальной экономики в решении глобальных проблем человечества. Приведены основные глобальные проблемы. Разработана упрощенная схема влияния реализации отдельных направлений социальной политики на устранение глобальных проблем.

Ключевые слова: модель социальной экономики, глобализация, глобальные проблемы, Евросоюз, социальная политика.

Simakhova A.O. The essence of the social economy model in a global aspect. The article explores and evaluates the essence of different approaches to the definition of the social economy model. Features of the European social model have been considered. The role of the social economy model in solving global problems of mankind has been analyzed. The main global problems have been listed. The simplified scheme of influence of the certain social policy areas implementation on elimination of global problems has been developed.

Keywords: social economy model, globalization, global problems, European Union, social policy.

Постановка проблеми. Ні в кого не викликає сумнівів той факт, що глобалізація має двоїсту природу. З одного боку, це позитивні аспекти глобальних процесів, основним проявом яких є зростаючі взаємозв'язки і взаємозалежності, взаємодія між різними глобальними акторами і навколишнім глобальним середовищем [1], вільне пересування людей між кордонами, глобальний ринок для споживачів та виробників тощо. З іншого боку, глобалізація має й свої недоліки, внаслідок чого наявні глобальні проблеми, які створюють складності або загрози, потребують розв'язання та врегулювання, а також не мають уніфікованих методик вирішення у світовому масштабі. У глобальних умовах ефективна реалізація моделі соціальної економіки позитивно вплине на вирішення суспільних проблем.

Аналіз останніх досліджень і публікацій. Низка зарубіжних науковців досліджувала сутність моделі соціальної економіки, її значення та особливості функціонування, зокрема Дж. Кастро, Р. Чавеса [2], Дж. Квортен, Л. Мук [3], А. Курімото [4], Л. Февро, Б. Леваску [5]. Окремо виділяються автори, які використовують термін «європейська модель соціальної економіки» та наводять її характеристики. Серед них слід назвати таких науковців, як А. Ебнер [6], Н.М. Міхалаш [7], В. Шелкль [8]. Вітчизняні вчені також розглядали питання перспективи соціальної моделі економіки для України, зокрема О.Г. Гупало [9], О.І. Ткач [10], І.В. Яковюк [11].

Незважаючи на значні доробки з вирішення порушеної проблематики у зарубіжних та вітчизняних авторів, досі не показано роль моделі соціальної економіки в глобальному розумінні, її вплив на вирішення глобальних проблем.

Постановка завдання. Головною метою цієї роботи є дослідження сутнісно-теоретичних основ моделі соціальної економіки в глобальному аспекті.

Виклад основних результатів. Дослідження теоретичної спадщини щодо визначення моделі соціальної економіки показує різні сутнісні наповнення цієї категорії, що пов'язано з різними підходами до трактування самої соціальної економіки.

Зарубіжний науковець В. Шелкль розуміє модель соціальної економіки як поєднання політичних норм та економічних функцій, що передусім інституційно забезпечує соціальна держава [8, с. 1], тобто автор пов'язує політичний та економічний складники у функціонуванні соціальної економіки. Це не випадково, законодавча база визначає спрямування моделі соціальної економіки, а економіка є підґрунтям реалізації ефективної соціальної політики.

Натомість інші зарубіжні вчені Дж. Квортен та Л. Мук наголошують, що модель соціальної економіки являє собою вбудовану в суспільство соціальну економіку, за якої деякі суб'єкти економіки підтримують соціальні норми, а інші суб'єкти оскаржують ці норми та наводять трансформаційне бачення [3, с. 8]. За таким розумінням убачається певне про-

тирччя серед соціальних суб'єктів, що, на нашу думку, не може позитивно впливати на подальше забезпечення добробуту населення, що є основною метою соціальної економіки.

На думку Дж. Кастро, Р. Чавеса [2] та Л. Февро, Б. Леваску [5], наявні три основні підходи до моделі соціальної економіки. По-перше, за традиційного соціально-демократичного підходу модель соціальної економіки розглядається як спадщина минулого, яка має залишкову роль. Інвестування соціального розвитку здійснюється державою. На нашу думку, зорієнтованість соціальної економіки є в першу чергу на теперішнє та майбутнє, причому на основі різних форм фінансування.

За другим неоліберальним підходом соціальна модель не торкається ключових викликів та сприяє економічному та соціальному розвитку двох секторів, а саме комерційного сектора та неформальної економіки. На нашу думку, у наведеній позиції є певна неточність, оскільки соціальна економіка має вирішувати виклики та проблеми різних рівнів.

За третім підходом модель соціальної економіки є відтворенням взаємодії держави та суспільства, за якого вирішуються соціальні проблеми. Держава при цьому є основним органом регулювання та перерозподілу. Модель базується на розвитку комерційної та некомерційної діяльності. Важливим за таким підходом є акцентуалізація уваги на вирішенні проблем крізь призму взаємодії держави з суспільством, комерційного сектору з некомерційним.

Японський науковець А. Курімото пов'язує модель соціальної економіки з функціонуванням соціального підприємництва. Автор описує соціальну модель як розміщення людини та її потреб у центрі економічної діяльності шляхом пропозиції альтернатив, заснованих на компромісі підприємництва та солідарності [4, с. 219]. Соціальна економіка у такому разі перетворює соціальне підприємництво на ключового глобального актора, а до самої соціальної економіки належить лише частина економіки – соціальний сектор. Схожою є думка європейського науковця Н.М. Міхалаша, який стверджує, що останнім часом у центрі соціальної економіки є підприємництво, якому надається всебічне консультування для забезпечення соціальності [7, с. 126]. Причому спрямування моделі соціальної економіки розглядається як скорочення бідності та залежності населення від соціальної допомоги та дотацій.

На нашу думку, наведені підходи є певним обмеженням більш широкого тлумачення і соціальної економіки, і моделі соціальної економіки.

На противагу зарубіжним поглядам українські науковці О.Г. Гупало [9] і О.І. Ткач [10] підходять до моделі соціальної економіки як до набору певних характеристик, схеми функціонування як економічної, так і соціальної сфер у їх спрямуванні до забезпечення добробуту населення та його соціального захисту. Модель пов'язується з окремою ідеологією

та цінностями. Важливим є те, що модель соціальної економіки корелює з тими суспільними цінностями, що притаманні тій чи іншій країні, це зумовлює певну унікальність кожної окремої соціальної моделі, проте за низкою характеристик можуть бути ідентифіковані групи країн за схожими моделями соціальної економіки.

На відміну від інших регіонів світу в європейській науковій думці все частіше зустрічається поняття «європейська соціальна модель» або «європейська модель соціальної економіки» як певний перспективний та актуальний напрям розвитку Євросоюзу [6; 8; 12]. Активна соціальна орієнтованість ЄС розпочалася з 80-х років ХХ ст., коли голова Єврокомісії Жак Делор під час реформування діяльності Євросоюзу надав значну роль соціальним цінностям. Якщо до того часу євроінтеграція ґрунтувалася лише на економічних інтересах, то з 1980-х років соціальний розвиток теж отримав велике значення у розбудові єдиної Європи. Європейська соціальна модель – «соціальний ідеал майбутнього в трактуванні ЄС» [10, с. 88], до нього треба прагнути всім країнам – членам ЄС, спираючись на соціальні ідеї та цінності європейських країн.

Насамперед європейська соціальна модель розуміється як система соціального захисту та соціальної держави. У такому розумінні можна вести мову про вузьку трактовку соціальної моделі, коли вона зводиться лише до одного аспекту – забезпечення соціального захисту. Проте слід відзначити, що в ЄС є й інший, більш широкий підхід до сутності європейської соціальної моделі, за якого вона виступає спільними європейськими цінностями, що ґрунтуються на високому рівні соціального забезпечення (на базі високого економічного розвитку), розвитку трудового законодавства, соціальній рівності та боротьбі з дискримінацією людей.

Так, у широкому розумінні європейська модель соціальної економіки нерозривно пов'язана з демократичним правлінням, забезпеченням суспільного добробуту та настільки глибоко увійшла в європейську культуру, що її значна роль не може бути спростована. Ключовим при цьому виступає те, що модель соціальної економіки глибоко вкоренилася на теренах Європейського Союзу, жодний проект не хетує соціальними принципами та цілями. Держава відіграє роль посередника у вирішенні соціальних проблем між різними соціальними групами та партнерами, забезпечуючи в суспільстві соціальну справедливість та солідарність.

Модель соціальної економіки Євросоюзу виступає інституційною базою, яка підсилює спільні правила ЄС на основі співпраці країн на конкурентній основі, враховуючи різноманіття соціальних моделей країн-учасниць, що призводить до трансформації національних моделей.

Безсумнівно, кожна європейська країна має свою унікальну модель соціальної економіки, є країни,

моделі яких у силу певних факторів (культурних, історичних, політичних, економічних, соціальних тощо) дуже подібні. Немає абсолютно єдиної європейської моделі соціальної економіки, яка була б повністю ідентична в усіх країнах ЄС. Проте задекларована європейська модель спирається на єдині принципи та будується на єдиних засадах загальноєвропейських цінностей розвитку.

Таким чином, європейська модель соціальної економіки є орієнтиром для забезпечення добробуту людей та стійкого соціального розвитку в країнах ЄС. Більше того, спільна європейська соціальна модель ураховує подальший процес розширення Європейського Союзу [6, с. 219]. На нашу думку, за такого підходу розкривається практична реалізація описаної нами теоретичної моделі соціальної економіки. На теренах ЄС удається реалізовувати постулати соціальної моделі, оскільки інтеграційні процеси, що відбуваються, проникають у всі сфери життя суспільства, у тому числі і в соціальний сектор [13, с. 263]. Більше того, європейська соціальна модель як взірець соціальної економіки для всіх країн – членів ЄС є на перспективу образом глобальної моделі соціальної економіки, до якої треба спрямовувати зусилля всіх країн світової спільноти.

Як уже зазначалося, на нашу думку, реалізація ефективної соціальної політики відіграє ключову роль у вирішенні глобальних проблем. У цьому полягає сенс моделі соціальної економіки у глобальному аспекті. Глобальна проблематика суспільного розвитку характеризується такими найбільш значимими проблемами, як глобальні кризи, конфлікти, брак ресурсів, соціальна нерівність, відсутність питної води, голод, проблема мігрантів та біженців, послаблення значимості традицій і культурних цінностей кожного окремого народу, забруднення навколишнього середовища та ін. Усе перераховане має великий негативний вплив на життя людей та забезпечення стійкого соціального розвитку.

У глобальних умовах ефективного спрямування моделі соціальної економіки допоможе зменшити негативний вплив глобальних проблем людства. Насамперед це потребує прийняття глобальних соціальних стандартів та проектування нової соціальної світогосподарської системи, вдосконалення систем наддержавного і державного управління, поглиблення соціалізації економіки. Своєю чергою, згадане є проявом реалізації моделі соціальної економіки. Отже, глобальні проблеми людства можна вирішити за допомогою ефективних моделей соціальної економіки, що підкреслює їх важливість та дієвість у глобальному аспекті (рис. 1). Слід зазначити, що наведена на рис. 1 схема є спрощеною, оскільки є велика кількість глобальних проблем, а також у схемі представлені окремі напрями моделі соціальної економіки.

Аналіз напрямів моделі соціальної економіки щодо вирішення глобальних проблем людства,

представлений на рис. 1, показує важливість міжнародного соціального співробітництва, а саме у розробленні міжнародних соціальних стандартів, наданні реальної допомоги країнам, що розвиваються (у розробленні родовищ корисних копалин; розвитку власного АПК для вирішення проблеми голоду тощо). Міжнародні зусилля у соціальній сфері сприятимуть вирішенню великої кількості глобальних проблем.

На нашу думку, саме за допомогою ефективною моделі соціальної економіки можна вирішити глобальні проблеми та забезпечити благополуччя людей у глобальному розумінні.

У цьому сенсі глобальне дослідження моделі соціальної економіки ставиться під кутом вирішення глобальних проблем.

Висновки. Підсумовуючи, можна вивести таке трактування моделі соціальної економіки як відображення розвитку соціальної економіки в конкретній країні та її спрямування до більш високих показників забезпечення добробуту населення: модель зорієнтована на певний кращий стан, тобто на кращі показники соціального розвитку країни, що впливає на життя людей. Варто зазначити, що в глобальному розумінні розробити одну модель соціальної економіки на перспективу для усіх країн світу, на нашу думку неможливо через різнобічність економічного соціального, культурного, екологічного та іншого їх розвитку. Проте враховуючи регіональний, історичний та соціально-економічний аспекти, можна запропонувати окремі моделі соціальної економіки, притаманні цілим групам

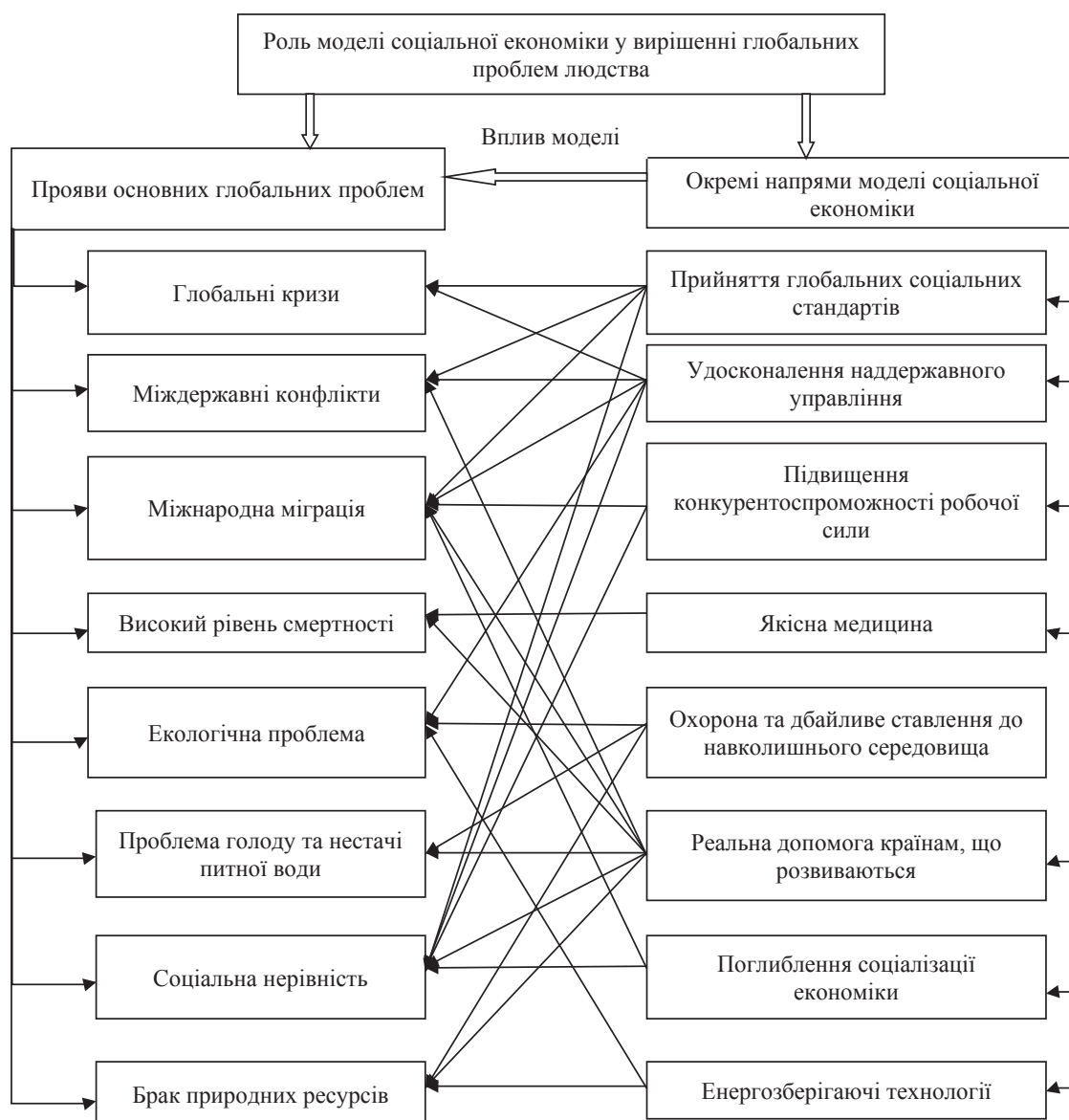


Рис. 1. Вплив окремих напрямів моделі соціальної економіки на вирішення глобальних проблем людства

Джерело: авторська розробка

країн світу в глобальному розрізі. Перспективою подальших наукових розробок у даному напрямі виступатиме дослідження ефективності моде-

лей соціальної економіки на основі використання інструментарію глобальних та національних індикаторів.

Список літератури:

1. Stukalo N. (2006) Evaluating the state of financial globalization: Ukraine's specific features / N. Stukalo // *International Economic Policy*. – 2006. – Issue 4. – P. 84–102.
2. Castro J.A. Gasto social e politica macroeconômica: trajetórias e tensões no period 1995-2005 / J.A. Castro, J.V. Chaves et al. – Brasília, janeiro de 2008. – Available at : http://www.ipea.gov.br/portal/images/stories/PDFs/TDs/td_1324.pdf.
3. Quarter J. An Interactive View of the Social Economy / J. Quarter, L. Mook // *Canadian Journal of Nonprofit and Social Economy Research*. – 2010. – Vol. 1. – № 1. – P. 8–22.
4. Kurimoto A. The social economy and health services: the case of Japanese health co-ops / A. Kurimoto // *The social economy. A global alternative*. – Paris : Editions Charles Léopold Mayer, 2007. – P. 211–226.
5. Favreau L. L'économie sociale et les pouvoirs publics : banalisation du « social » ou tremplin pour une transformation sociale? / L. Favreau, B. Lévesque // *Nouvelles pratiques sociales*. – 1997. – № 101. – P. 71–80. – DOI : 10.7202/301387ar.
6. Ebner A. The intellectual foundations of the social market economy / A. Ebner // *Journal of Economic Studies*. – 2006. – Vol. 33. – № 3. – P. 206–223. – doi.org/10.1108/01443580610680464.
7. Michalache N.M. Practices and traditional social economy models/ N.M. Michalache // *Journal of social economy*. – 2015. – Vol. V. – № 1. – P. 122–129.
8. Schelkle W. Can there be a European Social Model? / W. Schelkle// presented paper in CIDEL conference: 'Law and Democracy in Europe's Post-National Constellation', 22-24 September 2005. – P. 1–23.
9. Гупало О.Г. Порівняльний аналіз моделей соціальної політики держави / О.Г. Гупало, О.Б. Жук // *Науковий вісник НЛТУ України*. – 2015. – Вип. 25.4. – С. 211–218.
10. Ткач О.І. Перспективи становлення європейської соціальної моделі: досвід для України / О.І. Ткач // *Вісник КНУ (Філософія. Політологія)*. – 2013. – № 4(114). – С. 88–91.
11. Яковюк І.В. Соціальна держава: до визначення змісту поняття / І.В. Яковюк // *Вісник Академії правових наук України*. – 2001. – № 3(26). – С. 37–47.
12. Джавадова С.А. Европейская социальная модель в новом социальном измерении / С.А. Джавадова, В. Д. Гончарова // *Экономический журнал*. – 2009. – № 2(16). – С. 143–150.
13. Сімахова А.О. Аналіз впливу зовнішньоекономічних чинників на добробут населення України в умовах світових інтеграційних процесів / А.О. Сімахова // *Маркетинг і менеджмент інновацій*. – 2016. – № 3. – С. 263–271.