

Колісник Г.М., к.е.н, доцент,
доцент кафедри обліку і аудиту
Ужгородський національний університет

СТРУКТУРНЕ БАЛАНСУВАННЯ ВИТРАТ ПІДПРИЄМНИЦЬКОГО СЕКТОРУ

Колісник Г.М. Структурне балансування витрат підприємницького сектору. У статті визначено рівні розподілення витрат і формування доходів в ієрархічній структурі національної економіки для визначення стратегічних перспектив ефективного регулювання витратами підприємницького сектору та цільового застосування інструментів державного впливу на даний сектор економіки. Побудовано математичну модель управління витратами підприємницького сектору, складено алгоритм побудови моделей парної лінійної регресії управління витратами підприємницького сектору. Збудовано степеневий та експоненціальний типи лінії тренда. Досліджено, що співвідношення проміжного і кінцевого продукту визначає міру «товарності» економіки, а отже, її рівень ефективності та конкурентоспроможності. Проаналізовано показники випуску та споживання продукції сфери та виду економічної діяльності.

Ключові слова: балансування витрат, рівні розподілення витрат, витрати підприємницького сектору, управління витратами підприємницького сектору.

Колесник Г.Н. Структурная балансировка расходов предпринимательского сектора. В статье определены уровни распределения расходов и формирования доходов в иерархической структуре национальной экономики для определения стратегических перспектив эффективного регулирования затратами предпринимательского сектора и целевого применения инструментов государственного воздействия на данный сектор экономики. Построена математическая модель управления затратами предпринимательского сектора, составлен алгоритм построения моделей парной линейной регрессии управления затратами предпринимательского сектора. Построено степенной и экспоненциальный типы линии тренда. Доказано, что соотношение промежуточного и конечного продукта определяет степень «товарности» экономики, а значит, ее уровень эффективности и конкурентоспособности. Проанализированы показатели выпуска и потребления продукции сферы и вида экономической деятельности.

Ключевые слова: балансировка расходов, уровень распределения расходов, затраты предпринимательского сектора, управление затратами предпринимательского сектора.

Kolesnik G.N. Structural balancing the costs of the business sector. In the article the level distribution of income and expenditure in the hierarchy of the national economy to determine the strategic prospects of effective regulation costs the business sector and targeted use of instruments of state influence on this sector of the economy. The mathematical model of cost management of the business sector made up an algorithm for constructing linear regression models pair cost management of the business sector. Constructed power law and exponential trend line type. Studied the ratio of intermediate and end products defines as «marketability» of the economy, and thus its efficiency and competitiveness. Analyzed indicators of output and consumer products sector and economic activity.

Keywords: balancing costs, equal distribution of costs, the business sector, cost management business sector.

Постановка проблеми. Розвиток підприємств з урахуванням сучасного ринкового середовища вимагає поглиблених досліджень ефективності господарської діяльності, а також зміни методів і форм управління. Для досягнення запланованої ефективності виробництва, а отже, і конкурентоспроможності на ринку підприємствам потрібно постійно зіставляти витрати та отримані результати. Процес управління господарською діяльністю підприємств упродовж останніх років ускладнюється фінансово-економічною кризою. Статистичні дані засвідчують, що за 2012–2015 рр. частка збиткових підприємств в Україні виросла, значно збільшилась сума збитків, тому питання максимізації прибутку та розвитку економічного потенціалу підприємництва необхідно

вирішувати на основі структурного балансування витрат підприємницького сектору на здійснення окремих виробничих процесів, функцій та видів господарської діяльності.

Аналіз останніх досліджень і публікацій. Україна є не першою країною, перед якою постає питання необхідності реформування структурного балансування витрат підприємницького сектору. Багато держав світу тією чи іншою мірою пройшли цей шлях. У 70–80-х роках ХХ ст. у країнах світу спостерігалась криза регулюючої функції держави. Проте попередні наукові дослідження управлінських методологій дають змогу розкрити базові положення, відповідно до яких формуються традиційні методи регулювання витратами. До них належать: порів-

няння з нормативними і цільовими показниками; адекватний розподіл накладних витрат; об'єктивне визначення собівартості продукції.

Л. Дмитриченко у монографії «Государственное регулирование экономики: методология и теория» підкреслює, що є дві форми регулювання економіки – ринкова та державна; на її думку, державна базується на законах ринку [1, с. 28]. Про врахування співвідношення між державним регулюванням та державним управлінням підкреслює в монографії Л. Приходченко, який зазначає, що «...регулювання є складовим елементом здійснення державного управління, похідним поняттям і може виступати окремою функцією» [2, с. 146]. На думку В. Добровольської, сутність державного регулювання розкривається через поняття методу, яким є передбачені чинним законодавством способи впливу держави на поведінку господарюючих суб'єктів із метою отримання необхідного державі результату [3, с. 49].

Однак ринкові форми господарювання змусили дослідників та практиків шукати нові шляхи для підвищення керованості витратами на рівні національного господарства. У результаті було напрацьовано чимало пропозицій з удосконалення системи регулювання витратами з точки зору так званого публічного менеджменту (управління).

Тут слід підкреслити, що менеджмент витрат не є управлінням витратами як такими, а представляє собою управління діяльністю, у результаті якої були здійснені витрати, що вимагає детермінації міри

споживання ресурсів та робить украй необхідним володіння знаннями і досвідом у сфері інвестування, управління виробничими процесами, запасами, трудовими ресурсами, організації праці та іншими знаннями. Тому, сутнісне призначення структурного балансування витрат, на наше переконання, враховує цілеспрямованість господарської діяльності і полягає в максимізації віддачі використаного капіталу.

Постановка завдання. Метою статті є дослідження структурного балансування витрат підприємницького сектору. Для досягнення поставленої мети було вирішено такі основні завдання: визначено рівні розподілення витрат і формування доходів в ієрархічній структурі національної економіки; побудовано математичну модель управління витратами підприємницького сектору; складено алгоритм побудови моделей парної лінійної регресії управління витратами підприємницького сектору; збудовано ступеневий та експоненціальний тип лінії тренда; проаналізовано показники випуску та споживання продукції сфери та виду економічної діяльності.

Виклад основних результатів. Структура економіки характеризується певним потенціалом доходів (випуску) та потребою у витратах. Кожен рівень структури є водночас джерелом випуску та пунктом розподілу витрат. Пункт попереднього рівня на наступному рівні стає джерелом доходів.

Кількість споживачів, які мають потребу у витратах, зростає зі зростанням рівня. У процесі формування валового внутрішнього продукту як

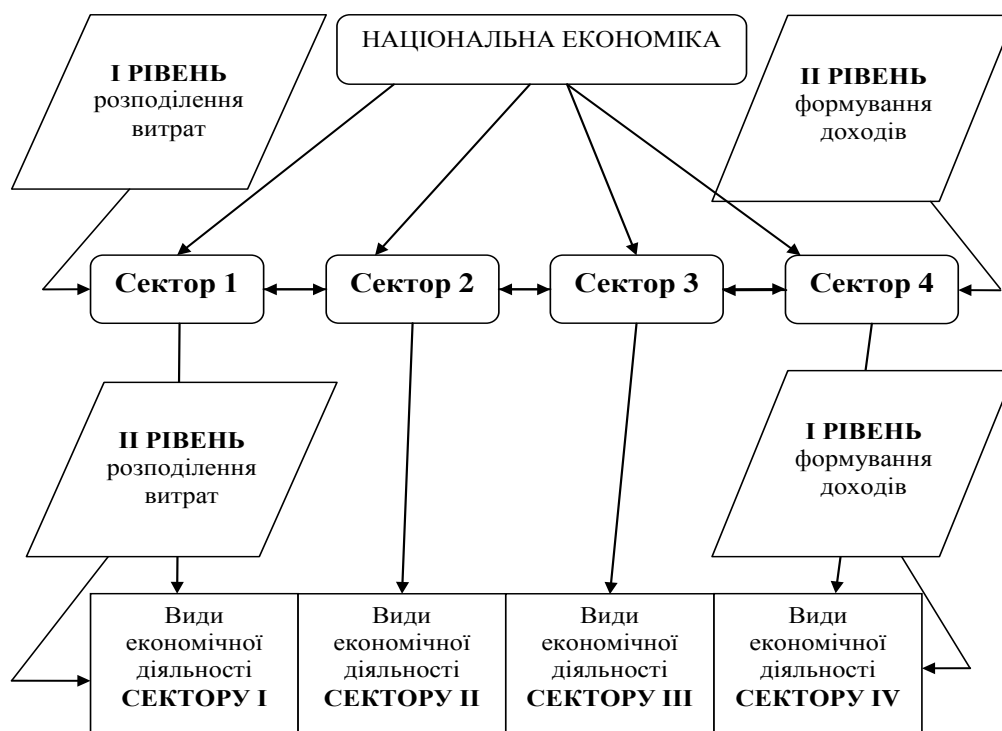


Рис. 1. Рівні розподілення витрат і формування доходів в ієрархічній структурі національної економіки

Джерело: складено автором на основі [4]

за доходами, так і за витратами відбуваються перерозподіл та накопичення продукту, що зумовлюється зв'язками між підприємствами різних сфер економічної діяльності. Цей цикл є безперервним. Оскільки сучасна економіка знаходиться в умовах постійних трансформацій, що зумовлюють її зміни та розвиток, то зв'язки між її підсистемами можуть мати як сталий характер, так і тимчасовий. Сталі підсистеми частіше утворюються в межах структурованої індустріальної економіки, їх виникнення пов'язане із функціональними зв'язками між елементами системи, реалізація яких і вартісне супроводження фінансовими потоками мають обмежену невизначеність [4, с. 69]. Економіка за своєю структурою належить до складних ієрархічних систем (рис. 1), у межах якої можна виділити рівні розподілення витрат (зверху-вниз) та формування доходів (знизу-вверх).

Для визначення стратегічних перспектив ефективного регулювання витратами підприємницького сектору та цільового застосування інструментів державного впливу на даний сектор економіки, доцільним є визначення оптимального рівня регульованих державою складників у загальному обсязі витрат підприємницького сектору.

Відповідно, побудуємо математичну модель управління витратами підприємницького сектору.

Нехай λ_{ij} – тариф на i -й ресурс у j -му секторі підприємництва. Тоді обсяг витрат в кожному j -му секторі підприємництва визначимо як C_j . Таким чином, математичний вираз впливу регульованих державою тарифів та стандартів у складі витрат підприємницького сектору на обсяги випуску товарів і послуг в кожному j -му секторі підприємництва визначатиметься певною функцією сумарного впливу тарифів на ресурси та соціальних стандартів, які фактично є тарифом для ресурсу найманої праці $f(\lambda_{ij})$.

$$P_j = \sum f(\lambda_{ij}), \quad (1)$$

де λ_{ij} – тариф на i -тий ресурс у j -тому секторі підприємництва, грн./од.;

P_j – обсяг випуску в кожному j -тому секторі підприємництва, тис. грн.

Тоді функція впливу регульованих державою тарифів та стандартів у складі витрат підприємницького сектору на обсяги випуску товарів і послуг підприємницького сектору визначатиметься так:

$$P = \sum f(P_j), \quad (2)$$

де $\sum f(P_j)$ – сумарний обсяг впливу регульованих державою тарифів та стандартів у складі витрат підприємницького сектору на обсяги випуску товарів і послуг підприємницького сектору національної економіки.

Маючи функціональну залежність обсягу випуску товарів і послуг підприємницького сектору національної економіки в цілому та окремих секторів підприємництва залежно від впливу тарифів на

ресурси та соціальних стандартів, які фактично є тарифом для ресурсу найманої праці, можна визначити оптимальний рівень тарифів на ресурси для підприємницького сектору національної економіки в цілому та окремих секторів підприємництва зокрема шляхом максимізації даної функції.

Відповідно до математичної теореми існування екстремуму функції, тобто її максимуму та/або мінімуму, якщо функція $y=f(x)$ у внутрішній точці x_0 проміжку $(a; b)$ має екстремум, то в цій точці похідна $f'(x_0)$, якщо вона існує, дорівнює нулю.

Отже, умовою оптимізації тарифів на ресурси для підприємницького сектору національної економіки в цілому та окремих секторів підприємництва зокрема у визначених умовах економічного розвитку є нульове значення першої похідної функції впливу регульованих державою тарифів та стандартів на рівень витрат підприємницького сектору (формула 3).

Таким чином, умова максимізації обсягів випуску товарів і послуг в підприємницькому секторі національної економіки залежно від регульованих державою тарифів та стандартів за інших сталих умов виглядає так:

$$C_j = f(C_j) \rightarrow \max \text{ при } f'(C) = 0, \quad (3)$$

де $f'(C)$ – перша похідна функції впливу регульованих державою тарифів та стандартів на рівень витрат підприємницького сектору.

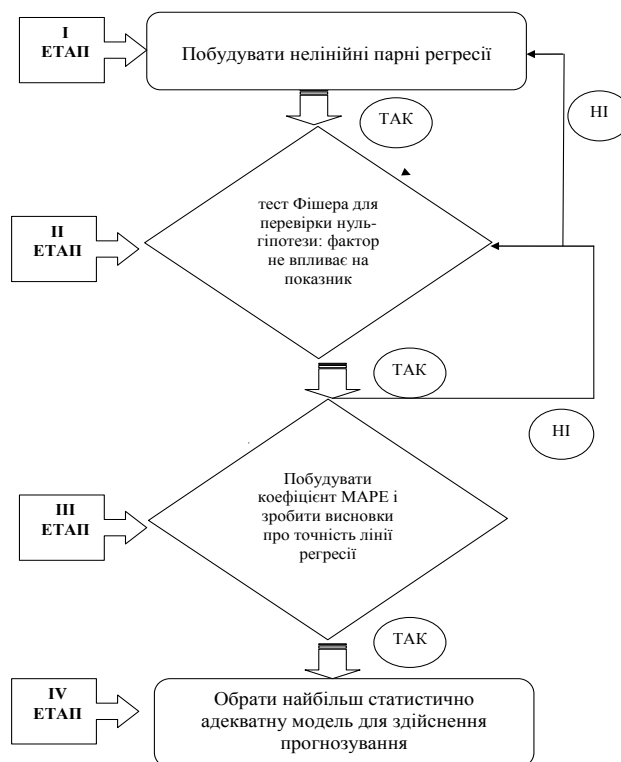


Рис. 2. Алгоритм побудови моделей парної лінійної регресії управління витратами підприємницького сектору

Джерело: складено автором на основі [5]

За допомогою моделей парної нелінійної регресії побудуємо найбільш статистично адекватні моделі впливу регульованих державою тарифів та стандартів на рівень випуску продуктів та послуг підприємницького сектору.

На основі вихідних даних будуємо моделі парної нелінійної регресії для кожного сектору ринку та обираємо найбільш статистично адекватні для прогнозування за таким алгоритмом (рис. 2).

За допомогою вбудованих інструментів середовища MS Excel будуємо степеневий та експоненціальний тип лінії тренда. При цьому включаємо опцію виведення рівняння кривої тренда і коефіцієнта детермінації R^2 .

Побудова рівносторонньої гіперболи регресії $y = a + b \frac{1}{x}$ не може бути здійснена за допомогою функції Excel «Додати лінію тренда», тому що відповідна функція відсутня. Її побудову можна здійснити на основі загальних правил. Перший етап полягає в заміні моделі на основі рівносторонньої гіперболи лінійною моделлю. Вводимо нову змінну $U = \frac{1}{x}$.

Будуємо лінійну регресію в нових змінних

$$y = a_0 + a_1 u. \quad (4)$$

Із цієї метою будуємо точкову діаграму по вихідним даним Y та U .

За допомогою функції «Додати лінію тренда» будуємо лінійний тип лінії тренда.

При цьому включаємо опцію виводу рівняння кривої тренда і коефіцієнта детермінації R^2 .

Тест Фішера для перевірки нуль-гіпотези: «Фактор (незалежна змінна) не впливає на показник (залежна змінна)».

Знаходимо F -статистику Фішера за формулою 5:

$$F_{comp} = \frac{R^2}{1-R^2} (n-2). \quad (5)$$

Коефіцієнт $MAPE$ характеризує точність апроксимації вибірки побудованим рівнянням регресії.

Коефіцієнт $MAPE$ знаходиться за формулою 6:

$$MAPE = \frac{1}{n} \sum \left(\frac{Y - Y'}{Y} \right) \cdot 100\%. \quad (6)$$

Коефіцієнт $MAPE$ (тест absolute percentage error) характеризує точність прогнозу. Вважається, що значення $MAPE$ менше 10% свідчить про високу точність прогнозу; від 10% до 20% – хорошу точність прогнозу; від 20% до 50% – задовільну точність; понад 50% – про незадовільну точність.

Загалом, для опису тенденцій впливу регульованих державою тарифів та стандартів на рівень витрат підприємницького сектору найбільш адекватною є степенева модель нелінійної регресії. У цілому результат моделювання впливу регульованих державою тарифів та стандартів на рівень випуску продуктів та послуг підприємницького сектору за моделями нелінійної регресії задовільний, тому що відповідно до критерію Фішера можна відкинути

нульову гіпотезу, а відповідно до значення коефіцієнту $MAPE$, яке знаходиться в інтервалі від 10% до 20%, за даною моделлю маємо можливість отримати хорошу точність прогнозу впливу регульованих державою тарифів та стандартів на рівень випуску продуктів та послуг підприємницького сектору.

За умови знаходження першої похідної даної функції існуватиме можливість визначення з урахуванням статистичної похибки оптимального рівня тарифів на ресурси, що регулюються державою, на основі впливу регульованих державою тарифів та стандартів на рівень випуску продуктів та послуг підприємницького сектору з метою максимізації обсягів випуску продуктів та послуг підприємницького сектору.

Якщо модель статистично адекватна (тобто виконуються всі припущення про статистичні властивості помилок), то лінія регресії може бути використана для прогнозу. Побудовані моделі характеризують тенденції впливу регульованих державою тарифів та стандартів на рівень витрат по випуску продуктів та послуг підприємницького сектору в Україні за окремими секторами, та, відповідно, можуть бути використані для прогнозування.

Конкретні параметри відтворення, за яких відбувається взаємозв'язок між випусками виробництва продукції кожної з галузей економіки та спрямуванням відповідних цим галузям груп товарів і послуг на кінцеві народногосподарські потреби – невиробничого споживання, нагромадження та експорту, дає змогу структурний аналіз відтворення в міжгалузевих моделях «витрати – випуск» [6, с. 49].

Ефективне збалансування випусків, що виражають виробничо-технологічні можливості країни та задають галузевий розподіл факторів виробництва зі зростаючими кінцевими потребами, є одним із головних напрямів економічної політики держави, узгодження інтересів економічних агентів. У даному підході розглядаються ті проблеми перетворення випусків у кінцеві витрати, які пов'язані із суспільними витратами на проміжний продукт. Співвідношення проміжного і кінцевого продукту визначає міру «товарності» економіки, а отже, її ефективності та конкурентоспроможності. Перше представлення кругообігу суспільного продукту в матричній формі здійснив Ф. Кене у XVIII ст. для економіки з трьома господарськими класами – фермерами, землевласниками та ремісниками [7, с. 236].

Така спрощена модель уже давала можливість аналізувати галузеві ефективності виробництва шляхом зіставлення перенесеної та новоствореної вартості у формі коефіцієнтів прямих витрат. Проте своєї довершеності метод міжгалузевого аналізу набув із винайденням В. Леонтьєвим категорії повних витрат [8].

Модель Леонтьєва «витрати – випуск» давно визнана одним з основних інструментів емпіричного аналізу структури економіки та математичного ана-

лізу економічних проблем. В. Леонтьєв сформулював лінійну балансову модель у результаті емпіричних досліджень балансових таблиць міжгалузевих зв'язків, що широко використовуються для аналізу структури економіки [9].

У балансовій таблиці виробництво представлено набором умовно виділених чистих галузей – виробничих одиниць, що випускають однорідний продукт. Виділення чистих галузей, так само як і обчислення випусків умовних однорідних продуктів, досі залишаються скоріше предметом мистецтва економічного аналізу, ніж строго обґрунтованою математичною процедурою [10, с. 181].

Балансова таблиця містить величини валових випусків $x_i(t)$ чистих галузей, поставок продукції i -ї галузі в j -ту галузь $x_{ij}(t)$, а також кількості продуктів $y_j(t)$, які йдуть на кінцеве споживання. Через n позначене число виділених чистих галузей, $i, j=1, 2, \dots, n$. Формально таблиця виражає баланси виробництва та розподілу виробленої продукції:

$$x_i(t) = \sum_{j=1}^n x_{ij}(t) + y_i(t), \quad i, j=1, 2, \dots, n. \quad (7)$$

Вивчаючи балансові таблиці протягом багатьох послідовних проміжків часу $t=1, 2, \dots, T$, В. Леонтьєв помітив, що можна так виділити чисті галузі, що величини x_{ij}/x_j будуть слабо залежати від часу, хоча самі x_j та x_{ij} змінюються з часом. Науковець зрозумів, що за певних умов можна вважати, що з достатньою точністю:

$$a_{ij}(t) = a_{ij} x_j(t), \quad (8)$$

де a_{ij} – постійні норми витрат продукції i -ї галузі на випуск одиниці продукції j -ї галузі.

Складена з елементів a_{ij} матриця A називається леонтьєвською матрицею прямих витрат. З урахуванням зробленого припущення про постійність прямих витрат баланси виробництва та розподілу продукції записуються у вигляді:

$$x(t) = Ax(t) + y(t), \quad (9)$$

де $x = (x_1, x_2, \dots, x_n)^T$, $y = (y_1, y_2, \dots, y_n)^T$ – вектори-стовпці. Отже, вектори валових $x(t)$ та кінцевих витрат $y(t)$ виявляються пов'язаними лінійним співвідношенням (9), яке називається моделлю Леонтьєва «витрати – випуск». Сам учений підкреслював, що розрахунки по матриці прямих витрат становлять незначну частину загальної роботи. Основна її частина – зібрати дані та побудувати матрицю. Матриця будується в процесі довгого кропіткого аналізу господарських зв'язків у сферах виробництва, розподілу та споживання продукції [10, с. 193].

Матрицю прямих витрат можна використовувати для прогнозних розрахунків доти, доки в економіці не відбудуться структурні зсуви. Матриця коефіцієнтів повних витрат відповідає серцевині таблиці «витрати – випуск» – квадратній матриці міжгалузевих продажів-купівель. За своїм математичним змістом матриця повних витрат є оберненою до

матриці коефіцієнтів прямих витрат. Вона повністю покаже вплив екзогенної зміни кінцевого попиту на всі галузі економіки і розкриває взаємні відносини між усіма галузями у зв'язку з їх виробничим споживанням.

Для економіки в цілому повні витрати визначаються простим перерахунком прямих витрат із відносних одиниць вартості випуску до одиниць валового внутрішнього продукту, проте прямі витрати в таблицях «витрати – випуск» з причин, що викладаються у спеціальній літературі з міжгалузевого балансу, виглядають дещо по-іншому, ніж безпосередньо за показниками національних рахунків [11, с. 5]. Це спричинено тим, що в оборот сукупного та проміжного продуктів включається подвійний рахунок продукції галузей, які формують торговельно-транспортну націнку, а також сукупний випуск, як і кінцевий продукт, приймаються не в основних цінах, відповідно до яких обчислюється виручка виробників, а за ринковою вартістю, що її сплачують кінцеві споживачі, тобто включаючи чисті податки на продукти.

Будова річного продукту економіки у відносних коефіцієнтних одиницях. Зі сторони виробництва вона представлена коефіцієнтами прямих витрат та їх ваговою базою – структурою випуску, з боку кінцевого продукту – відповідно, коефіцієнтами повних витрат та структурою реалізованого ВВП. Для обох видів продукту проведено зважування галузевих коефіцієнтів витрат за відповідною структурою з тим, щоб вивести у вигляді відсоткових чисел внесок галузі у загальний народногосподарський результат. Усі відхилення повністю є адитивними. У «виробничому» блоці коефіцієнт кінцевого продукту – первинних доходів у виробленому ВВП – виступає як різниця між коефіцієнтом загального випуску, який дорівнює одиниці, та коефіцієнтом прямих витрат. У «реалізаційному» блоці вже коефіцієнт кінцевого продукту – ревізованого ВВП – дорівнює одиниці, а коефіцієнт повних витрат перевищує його на відносну величину проміжного споживання. Коефіцієнти прямих витрат для кожної галузі відображають суму витрат продукції різних галузей на одиницю її випуску, коефіцієнти повних витрат – витрати продукції даної галузі на одиницю сукупного кінцевого продукту [6, с. 51].

На основі таблиці «витрати – випуск» проаналізуємо показники випуску та споживання продукції сфери та виду економічної діяльності (табл. 1).

На думку Л. Сергєєвої, у постіндустріальній економіці сфера життєзабезпечення, яка включає в себе сферу публічного управління, систему освіти, охорони здоров'я, мистецтво та спорт, повинна становити 62%, сфера послуг – 24%, промисловість – 9%, сільське господарство – 5% [12, с. 64].

За даними, представленими в табл. 1, на рівні сфер діяльності структура економіки за випуском характеризується такими значеннями: внесок гос-

Структура випуску та споживання продукції та послуг за сферами та видами економічної діяльності в 2014 р., %

Сфери та види економічної діяльності	Випуск	Проміжне споживання	ВВП
Сільське, лісове та рибне господарство	11,28	11,82	10,46
Добувна промисловість і розроблення кар'єрів	4,82	4,42	5,42
Переробна промисловість	36,86	47,36	20,65
Постачання електроенергії, газу, пари та кондиційованого повітря	3,88	4,22	3,34
Водопостачання; каналізація, поводження з відходами	0,62	0,66	0,56
Будівництво	4,18	5,13	2,73
Промисловість	50,36	61,79	32,70
Оптова та роздрібна торгівля; ремонт автотранспортних засобів і мотоциклів	11,06	8,54	14,96
Транспорт, складське господарство, поштова та кур'єрська діяльність	5,51	4,75	6,70
Тимчасове розміщування й організація харчування	0,58	0,47	0,74
Інформація та телекомунікації	2,74	2,14	3,68
Фінансова та страхова діяльність	3,01	1,89	4,74
Операції з нерухомим майном	3,81	1,66	7,12
Сфера послуг	26,70	19,44	37,93
Професійна, наукова та технічна діяльність	2,32	1,84	3,06
Діяльність у сфері адміністративного та допоміжного обслуговування	0,94	0,73	1,26
Державне управління й оборона; обов'язкове соціальне страхування	2,90	1,57	4,96
Освіта	2,67	1,23	4,90
Охорона здоров'я та надання соціальної допомоги	1,80	1,04	2,97

Джерело: побудовано автором за даними Держстату [Електронний ресурс]. – Режим доступу : http://ukrstat.gov.ua/operativ/operativ2015/vvp/virt_vip/vitr_vip14_u.zip

подарства та промисловості становить 62%, сфери послуг та сфери життєзабезпечення – 38%. Водночас уже за структурою проміжного споживання та ВВП спостерігається диспропорція. Так, промисловість має частку проміжного споживання, більшу за частку промисловості у загальному випуску товарів та послуг, наслідком чого є менший внесок цієї сфери у ВВП.

Висновки. Найбільш стабільним системним формуванням є господарство, оскільки воно має приблизно рівні частки випуску, проміжного споживання та ВВП. Аналіз внеску за видами економічної діяльності дає змогу зробити висновок про завищену потребу у витратах для обробної промисловості, транспорту й недостатнє проміжне споживання таких видів, як добувна промисловість, фінансова діяльність, державне управління, охорона здоров'я.

Отримані значення можуть свідчити, що за певними видами економічної діяльності підсистемні

утворення є ефективними, але їх не можна називати оптимальними, оскільки існують відхилення від «золотого перерізу». Такі відхилення виникають через високу потребу промисловості у витратах, зокрема на сировину, паливо, енергію, поточний ремонт, послуги транспорту, що може викликати підвищену потребу в кредитуванні. Отримані значення за операціями з нерухомістю, здавання під найм та послугами юридичним особам свідчать про значні накладні витрати, що може зумовлюватись недостатнім розвитком цього виду економічної діяльності.

Результати аналізу (табл. 1) характеризують економіку України як індустріальну. З метою формування постіндустріальної сервісної економіки необхідно на державному рівні здійснювати структурне балансування витрат у межах державного регулювання витрат підприємницького сектору.

Список літератури:

1. Дмитриченко Л.И. Государственное регулирование экономики: методология и теория : [монография] / Л.И. Дмитриченко. – Донецк : УкрНТЭК, 2001. – 329 с.
2. Приходченко Л.Л. Забезпечення ефективності державного управління: теоретико-методологічні засади : [монографія] / Л.Л. Приходченко. – Одеса : Оптимум, 2009. – 300 с.

3. Добровольська В. Деякі питання щодо непрямих (економічних) методів державного регулювання підприємницької діяльності / В. Добровольська // Підприємництво, господарство і право. – 2008. – № 5. – С. 49–52.
4. Книшенко Т. Аналіз структурних макроекономічних показників на основі принципів гармонійності / Т. Книшенко // Соціально-економічні проблеми і держава. – 2012. – Вип. 1(6). – С. 66–73 [Електронний ресурс]. — Режим доступу : <http://sepd.tntu.edu.ua/images/stories/pdf/2012/12ktmoph.pdf>.
5. Лопатін О.К. Економетрика : [навчально-методичні матеріали] / О.К. Лопатін, О.Б. Черненко. – Київ : Національна академія управління, 2011. – 20 с.
6. Луцков В.О. Структурний аналіз відтворення капіталу України в міжгалузевих моделях «витрати – випуск» / В.О. Луцков // Економіка розвитку. – 2012. – № 1. – С. 47–54.
7. Історія економічних учень : [підручник] / Л.Я. Корнійчук, Н.О. Татаренко, А.М. Поручник [та ін.] ; за ред. Л.Я. Корнійчук, Н.О. Татаренко. – К. : КНЕУ, 1999. – 564 с.
8. Модель міжгалузевого балансу Леонтьєва [Електронний ресурс]. – Режим доступу : http://uk.wikipedia.org/wiki/Модель_Леонтьєва.
9. Leontief W.W. Input-Output Economics. N. Y.; Oxford University Press, 1966.
10. Опыт математического моделирования экономики / А.А. Петров, И.Г. Поспелов, А.А. Шананин. – М. : Энергоатомиздат, 1996. – 544 с.
11. Головка В.А. Система національних рахунків України: сучасний стан та напрямки удосконалення / В.А. Головка // Статистика України: щорічний науково-інформаційний журнал. – 2001. – № 1(12). – С. 4–10.
12. Сергеева Л.Н. Моделирование структуры экономических систем и процессов / Л. Н. Сергеева. – Запорожье : ЗГУ, 2002. – 88 с.

УДК 330.5:330.101-044.22

Пинда Ю.В., к.е.н., доцент,
доцент кафедри фінансів і кредиту
Львівський університет бізнесу та права

ТЕОРЕТИЧНІ ЗАСАДИ ФОРМУВАННЯ ДОМІНАНТНИХ ГАЛУЗЕЙ І СЕКТОРІВ ЕКОНОМІКИ

Пинда Ю.В. Теоретичні засади формування домінантних галузей і секторів економіки. У статті окреслено еволюційний розвиток економічних систем різних країн. Проаналізовано підходи науковців до визначення домінантних галузей та секторів економіки. Встановлено тенденції, що мали місце у довгостроковій динаміці розвитку народногосподарських секторів. Визначено передумови утворення галузей – локомотивів загального розвитку. Обґрунтовано особливості формування та розвитку домінантних галузей та секторів національної економіки.

Ключові слова: домінантні галузі, сектори економіки, циклічні коливання, розвиток, кількість зайнятих, економіка.

Пинда Ю.В. Теоретические основы формирования доминантных отраслей и секторов экономики. В статье очерчено эволюционное развитие экономических систем разных стран. Проанализированы подходы научных работников к определению доминантных отраслей и секторов экономики. Установлены тенденции, которые имели место в долгосрочной динамике развития народнохозяйственных секторов. Определены предпосылки образования отраслей – локомотивов общего развития. Обоснованы особенности формирования и развития доминантных отраслей и секторов национальной экономики.

Ключевые слова: доминантные отрасли, секторы экономики, циклические колебания, развитие, количество занятых, экономика.

Pynda Y.V. Theoretical grounds of sectorial are a determinant of structure of national economy. In the article outlined evolutionary development of the economic systems of different countries. Approaches of research workers are analysed in relation to determination of dominant industries and sectors of economy. Tendencies which took place in the long-term dynamics of development folk economic sectors are set. Certainly pre-conditions of formation of industries-locomotives of general development. The features of forming and development of dominant industries and sectors of national economy are grounded.

Keywords: dominant industries, sectors of economy, cyclic vibrations, development, amount of busy, economy.