

Купира М.І., аспірант кафедри фінансів
Луцький національний технічний університет

ОЦІНКА СОЦІАЛЬНО-ЕКОНОМІЧНОГО РОЗВИТКУ РЕГІОНІВ УКРАЇНИ

Купира М.І. Оцінка соціально-економічного розвитку регіонів України. У статті визначено теоретико-методологічні засади оцінки соціально-економічного розвитку регіонів країни. Проаналізовано показники соціально-економічного розвитку регіону. Виділено причини, що зумовлюють низький рівень економічного та соціального розвитку регіонів.

Ключові слова: регіон, економічний розвиток, соціальний розвиток, депресивний регіон, диференціація.

Купира М.И. Оценка социально-экономического развития регионов Украины. В статье определены теоретико-методологические основы оценки социально-экономического развития регионов страны. Проанализированы показатели социально-экономического развития региона. Выделены причины, обуславливающие низкий уровень экономического и социального развития регионов.

Ключевые слова: регион, экономическое развитие, социальное развитие, депрессивный регион, дифференциация.

Купира М.И. Evaluation of socio-economic development of the regions of Ukraine. In the article the theoretical and methodological principles of assessment of socio-economic development of regions of the states. Analyzed indicators of socio-economic development. On the basis of the evaluation allocated the reasons that contribute to the low level of economic and social development of regions.

Keywords: region, economic development, social development, depressed region differentiation.

Постановка проблеми. Важливою передумовою формування та реалізації соціально-економічної політики розвитку регіонів та забезпечення стану безпеки є аналіз їх рівня депресивності, тобто визначення таких регіонів, які не можуть самостійно подолати соціально-економічні проблеми та потребують загальнодержавного вирішення.

Збільшення територіальної диференціації розвитку регіонів, вимагає пошуку основних причин її виникнення, тобто аналізу рівня депресивності в регіонах. Для виділення депресивних регіонів аналіз рівня депресивного стану проводимо на основі аналізу соціально-економічних показників розвитку регіону.

Аналіз останніх досліджень і публікацій. В економічній літературі існує багато досліджень, присвячених оцінці соціально-економічного розвитку регіонів. Серед вітчизняних учених даного наукового напрямку найбільш обґрунтованими є праці таких, як: А.В. Бесчастний, І.М. Вахович, З.С. Варналій, З.В. Герасимчук, М.М. Єрмошенко, А.І. Магальяс, А.І. Сухоруков, Т.В. Сак, Г.А. Пастернак-Таранушенко, Л.С. Шевченко, П.І. Шевчук. Однак, незважаючи на достатньо глибокі та вагомні наукові здобутки, питання оцінки соціально-економічного розвитку регіонів потребує подальших досліджень та уточнень.

Постановка завдання. Метою даної наукової статті є оцінка соціально-економічного розвитку регіонів України.

Виклад основних результатів. Аналіз та оцінку соціально-економічного розвитку регіонів за економічним блоком здійснюватимемо в розрізі оцінки

виробництва та сфери послуг, зовнішньоекономічної діяльності та фінансового забезпечення в регіонах. Основним показником, що характеризує розвиток виробництва регіону, є валовий регіональний продукт. Аналізуючи величину виробництва валового регіонального продукту у розрахунку на одну особу в розрізі регіонів України за період 2010–2015 рр., спостерігаємо ріст даного показника в середньому в 1,5 рази. Так, у 2015 р. найвищим він є у м. Києві (111 442 грн.), Дніпропетровській (49 699 грн.), Полтавській (43 038 грн.), Київській (40 188 грн.), та Донецькій (35 676 грн.) областях. Найнижче значення – у Чернівецькій (16 404 грн.), Тернопільській (17 169 грн.), Закарпатській (17 332 грн.), Рівненській (19 289 грн.), Хмельницькій (20 655 грн.) та Волинській (20 953 грн.) областях (рис. 1).

Рівень економічного розвитку регіону характеризує показник обсягу реалізованої продукції на одну особу. У 2010–2015 рр. найбільші обсяги реалізованої продукції були зосереджені у Дніпропетровській, Київській, Одеській, Запорізькій, Харківській областях, місті Києві. У 2015 р. найвищі обсяги були традиційно в місті Києві (32 209 грн.), у Київській (16 722 грн.), Дніпропетровській (14 780 грн.), Одеській (14 128 грн.) та Харківській (13 238 грн.) областях, найнижчий – у Луганській (3 251 грн.), Донецькій (3 813 грн.), Тернопільській (6 773 грн.), Вінницькій (7 046 грн.) та Сумській (7 211 грн.) областях.

Так, за результатами аналізу обсягу виробленого валового регіонального продукту в розрахунку на душу населення виявлено міжрегіональні відмінно-

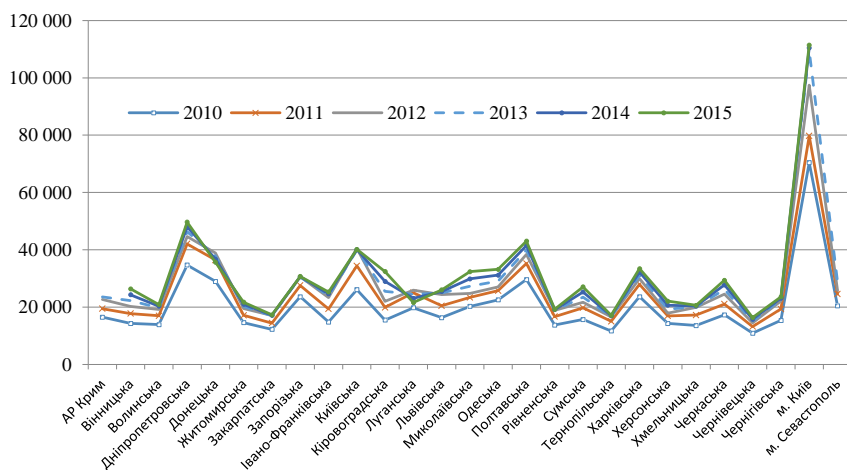


Рис. 1. Динаміка ВРП на душу населення за період 2010–2015 рр., грн.

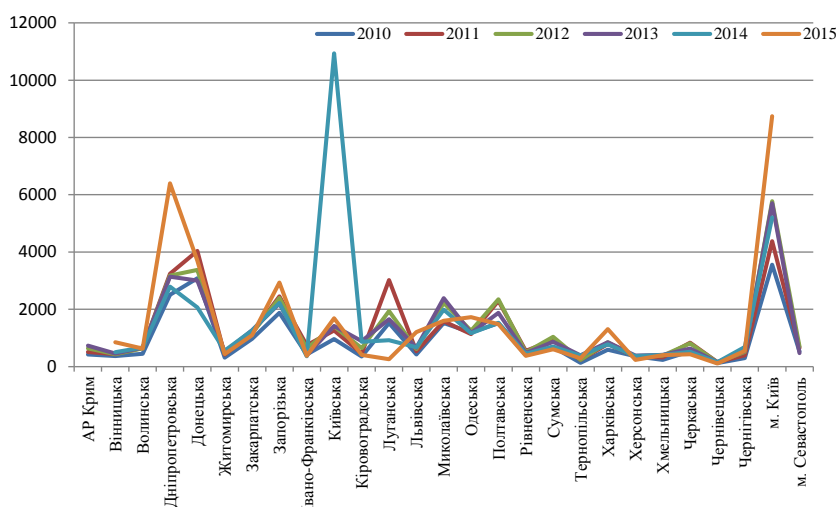


Рис. 2. Динаміка обсягу експорту товарів та послуг у розрахунку на одну особу за регіонами України у 2010–2015 рр., грн.

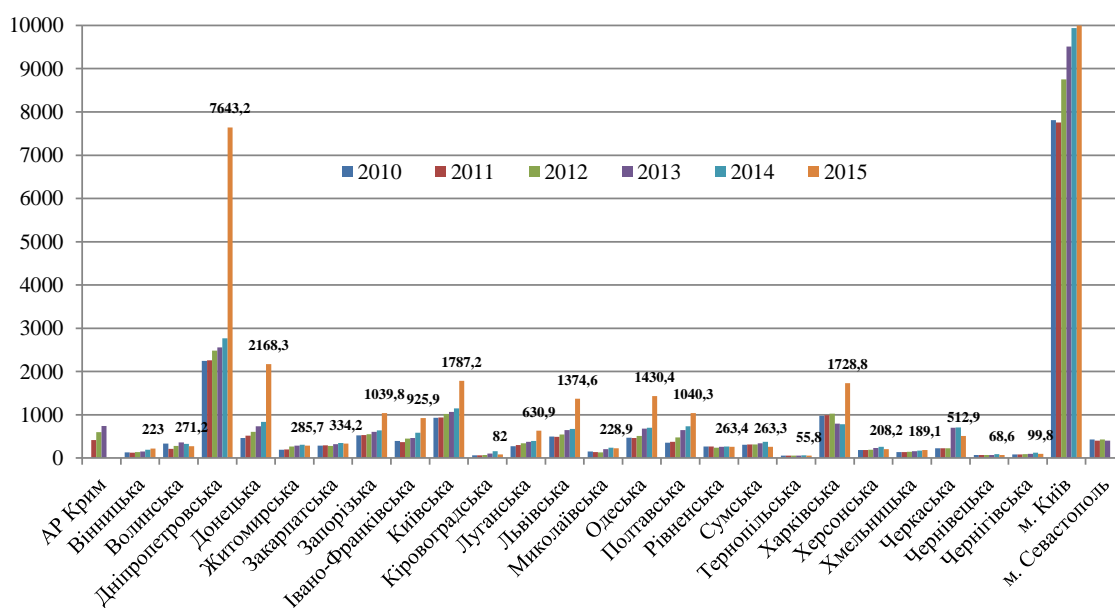


Рис. 3. Динаміка прямих іноземних інвестицій за регіонами України на одну особу в 2010–2015 рр., грн.

сті, які, своєю чергою, зумовлюють різну податкову базу регіонів і, відповідно, різний рівень доходів місцевих бюджетів.

Розрахунки показника обсягу роздрібного товарообороту підприємств на одну особу, дали змогу визначити, що найвище значення цього показника у місті Києві (34 980 грн.), Київській (18 338 грн.), Одеській (15 365 грн.), Дніпропетровській (14 612 грн.) та Харківській (13 508 грн.) областях. Значно нижчим цей показник був у Луганській (1 402 грн.), Донецькій (3 529 грн.), Тернопільській (6 887 грн.), Вінницькій (7 113 грн.), Сумській (7 275 грн.) та Івано-Франківській (7 647 грн.) областях. Перевищення максимального значення над мінімальним становило 25 разів.

Результати аналізу обсягів експорту товарів і послуг у розрахунку на одну особу за регіонами України свідчить про наявність значної диференціації між регіонами. Найбільший обсяг експорту спостерігається у таких регіонах, як Дніпропетровська (6 399 грн.), Донецька (3 695,3 грн.), Запорізька (2 931 грн.), Одеська (1 727 грн.), Київська (1 690,4) області та м. Київ (8 742,9 грн.) (рис. 2).

Найменший обсяг експорту спостерігається в Чернівецькій

(108,3 грн.), Херсонській (238,4 грн.), Луганській (257,8 грн.) Тернопільській (291 грн.), Івано-Франківській (373 грн.) та Рівненській (378,3 грн.) областях. Максимальне значення показника (Дніпропетровська область) перевищує мінімальне значення (Чернівецька область) у 59 разів.

Практично для всіх цих регіонів характерні найбільші обсяги імпорту товарів та послуг у розрахунку на одну особу. Проте імпорт може позитивно впливати на соціально-економічний розвиток регіону та його безпеку в результаті ефективної активізації інвестиційних проектів, нарощення обсягів містких виробництв.

Значення коефіцієнту покриття експортом імпорту в регіонах показує тенденцію до пере-

вищення експорту над імпортом, тобто відносна залежність регіонів від коливань кон'юнктури світового ринку, та характеризує експортоорієнтовану модель розвитку економіки регіону. Оцінка зовнішньоекономічної діяльності регіону показує, що регіони виступають у ролі постачальників ресурсів та сировини, а не готової продукції із високим рівнем валової доданої вартості, необхідної для нарощення дохідної бази державного та місцевих бюджетів, формування середовища соціально-економічної безпеки в депресивному регіоні.

Результати аналізу показали суттєві нерівності в надходженні прямих іноземних інвестицій на душу населення регіону. Так, у 2010–2015 рр. найбільші значення цього показника спостерігалися в м. Київ

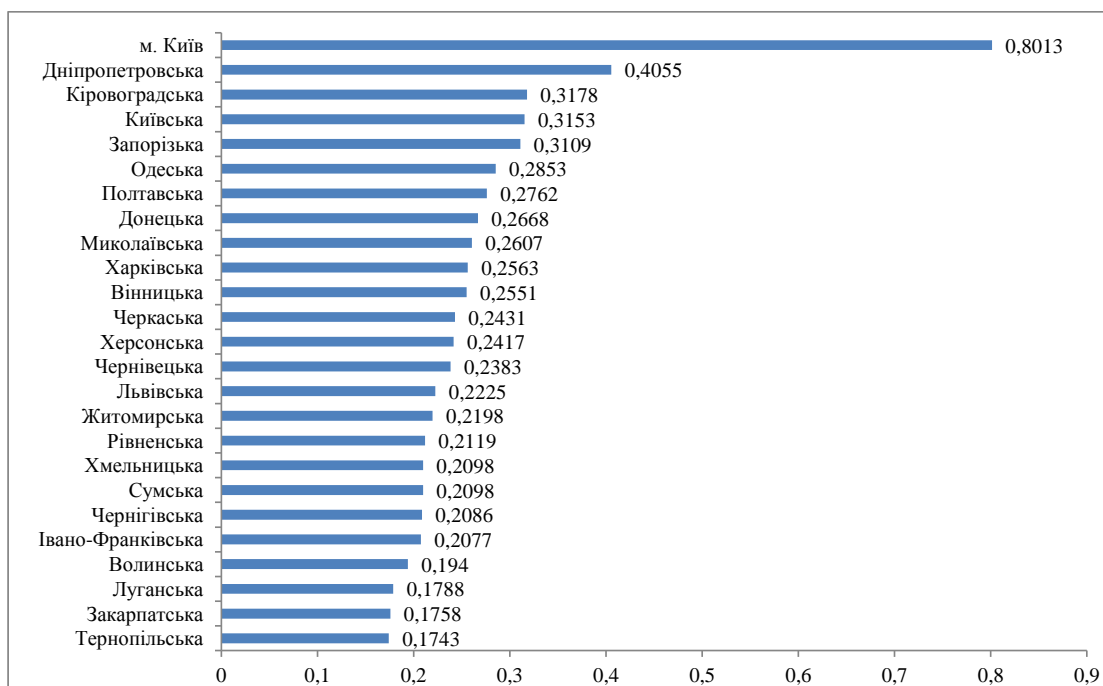


Рис. 4. Ранжування регіонів за індексом економічного складника рівня розвитку регіонів у 2015 р.

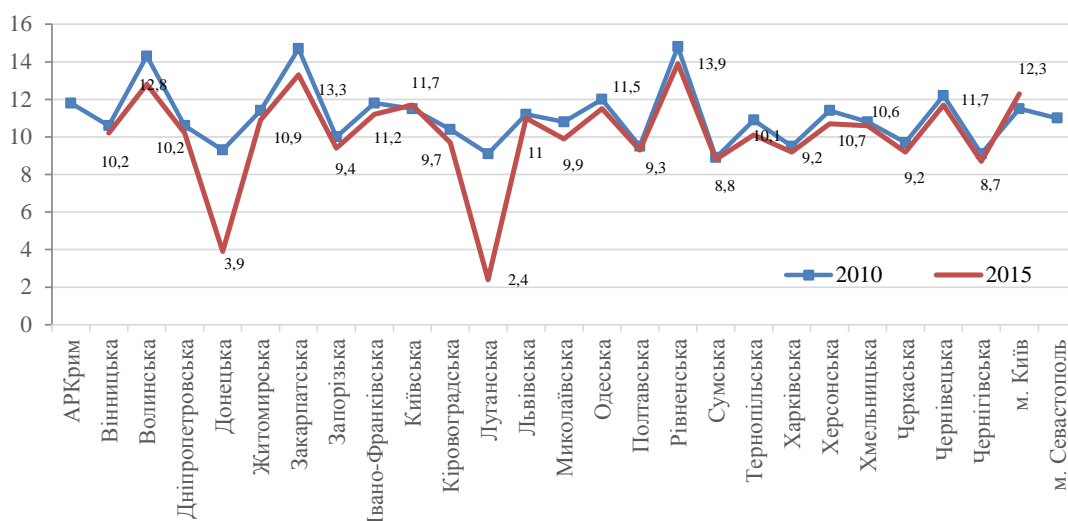


Рис. 5. Диференціація коефіцієнту народжуваності за регіонами України в 2010–2015 рр., %

(9 935,2 грн. на одну особу), Дніпропетровській (2 766,3 грн.), Київській (1 150 грн.) та Харківській (780,5 грн.) областях. Найнижчі значення спостерігаються у Тернопільській (64,4 грн. на одну особу), Чернівецькій (88,1 грн.), Чернігівській (121,6 грн.), Кіровоградській (161,6 грн.) та Хмельницькій (172,5 грн.) областях (рис. 3).

Отже, результати аналізу рівня економічного розвитку показали суттєву диференціацію регіонів України (рис. 4).

Найвищі значення показників економічного розвитку мають м. Київ, Дніпропетровська, Кіровоградська, Київська, Запорізька, Одеська, Полтавська, Донецька та Миколаївська області, де зосе-

реджена значна кількість інвестицій в основний капітал, високі показники розвитку промисловості за рахунок зосередження підприємств важкої індустрії, високі показники експорту продукції металургійного комплексу.

Найнижчий рівень економічного розвитку мають Тернопільська, Закарпатська, Луганська та Волинська області, які переважно спеціалізуються на розвитку сільського господарства, продукція якого має значно нижчий рівень валової доданої вартості порівняно з продукцією промисловості. Така нерівномірність економічного розвитку породжує депресивний стан у регіоні та посилює соціально-економічну небезпеку.

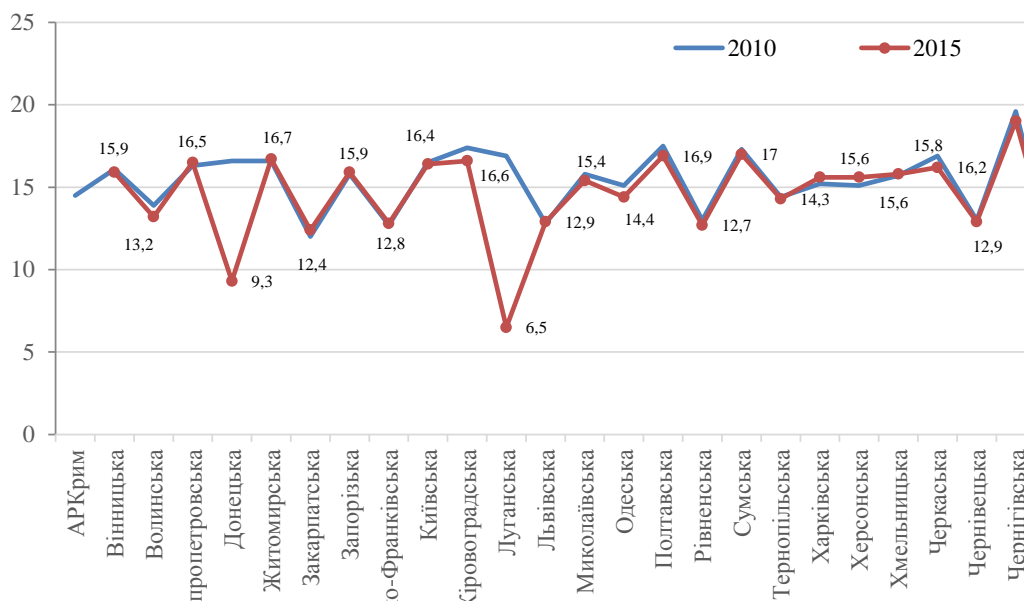


Рис. 6. Динаміка коефіцієнта смертності за регіонами України в 2010–2015 рр., %

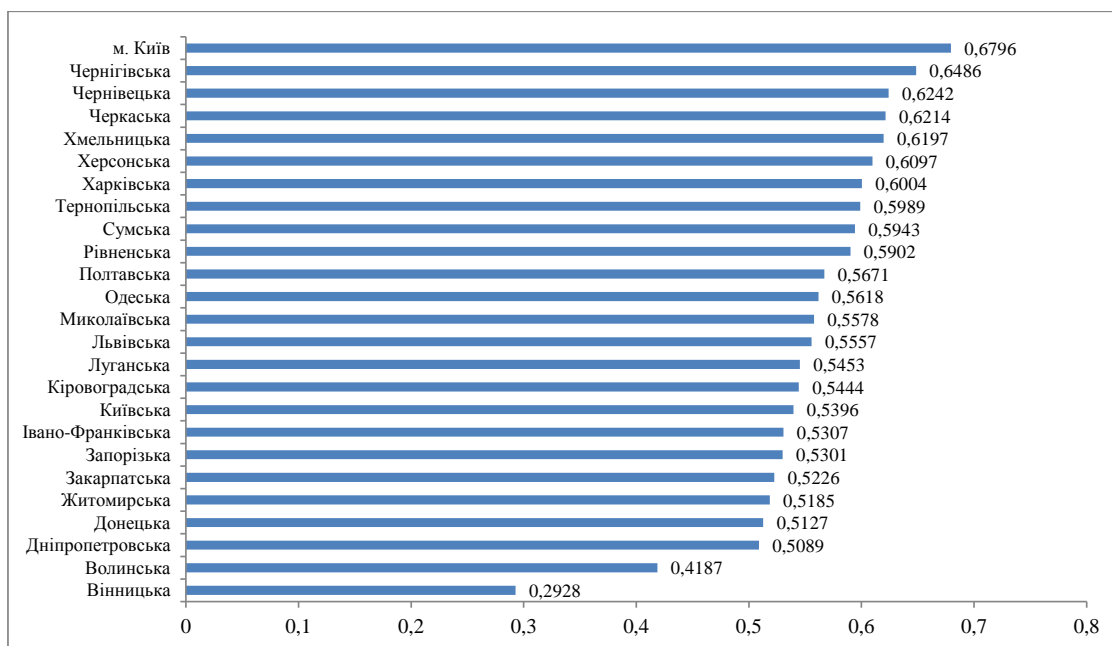


Рис. 7. Ранжування регіонів за індексом соціального складника рівня розвитку регіонів у 2015 р.

Результати проведеної оцінки дали змогу виділити причини, що зумовлюють низький рівень економічного розвитку регіонів:

- низька інвестиційна привабливість регіону, нерозвиненість внутрішнього ринку, низька конкурентоздатність вітчизняних товарів та послуг, відсутність визначеного механізму інвестиційної політики на державному та місцевому рівнях, що зумовлено передусім інертністю органів місцевої влади до залучення інвестицій та створення сприятливого інвестиційного клімату в регіоні;

- неефективність використання природно-ресурсного потенціалу регіону, про що свідчить негативна динаміка показників розвитку виробництва та сфери послуг регіону;

- порушення оптимальної структури операцій зовнішньоекономічної діяльності, в основі якої закладено експортно-сировинну орієнтацію економіки регіону, що, своєю чергою, стримує розвиток виробництва продукції та зниження валового регіонального продукту.

Аналіз рівня демографічного стану за регіонами України в 2010–2015 рр. проводився за часткою населення працездатного віку до загальної кількості населення, коефіцієнтом народжуваності та коефіцієнтом смертності (рис. 5, 6).

Найвищий коефіцієнт народжуваності прослідковується у Рівненській (13,9%), Закарпатській (13,3%), Волинській (12,8%) областях та м. Київ (12,3%). Із найнижчими показниками виступають Луганська (2,4%), Донецька (3,9%), Чернігівська (8,7%) та Сумська (8,8%) області.

Найнижчий рівень смертності зафіксовано в Луганській (9,3%) Луганській (6,5%), Закарпатській (12,4%), Рівненській (12,7%) областях та м. Київ (10,5%). Загальний коефіцієнт смертності перевищує коефіцієнт народжуваності, що є негативною тенденцією в поглибленні соціально-економічної безпеки в депресивному регіоні.

Визначення рівня стану здоров'я населення регіону потребує оцінки його складників рівня травматизму, пов'язаного з виробництвом, забезпеченості населення лікарями і середнім медичним персоналом, забезпеченості населення лікарняними ліжками. За індексом стану здоров'я населення найкращі показники у м. Київ (0,800), Львівській (0,652), Одеській (0,645), Харківській (0,644) областях. Найнижчі показники стану здоров'я в Луганській (0,096), Донецькій (0,183), Волинській (0,407), Кіровоградській (0,456) та Сумській (0,470) областях.

Результати ранжування регіонів за індексом соціального розвитку зображено на рис. 7.

Найвищий рівень соціального розвитку у відповідному періоді спостерігається у м. Києві (0,6796), Чернігівській (0,6486), Чернівецькій (0,6242), Черкаській (0,6214), Хмельницькій (0,6197), Херсонській (0,6097) областях. Водночас, найнижчі значення показників соціального розвитку мають Вінницька (0,2928), Волинська (0,4187), Дніпропетровська (0,5089) та Донецька (0,5127) області, що пояснюється відсутністю виваженої політики соціального розвитку регіонів, низькою ефективністю системи фінансового забезпечення соціальної сфери, що поглиблює соціальну небезпеку в депресивному регіоні.

Отже, низький рівень соціального розвитку регіону можна пояснити низькою причин:

- погіршенням демографічної ситуації в регіонах у результаті зменшення народжуваності, збільшення кількості осіб пенсійного віку, зменшення частки населення працездатного віку, що є джерелом формування та розвитку трудового потенціалу регіону та зниження соціально-економічного розвитку;

- підвищенням рівня криміногенності регіону, що зумовлено відсутністю ефективної регіональної політики залучення молоді до високопродуктивної професійної діяльності та високим рівнем безробіття;

- низьким рівнем здоров'я населення, що зумовлено нерозвиненістю соціальної інфраструктури (зокрема, закладів охорони здоров'я, побуту) та низьким рівнем матеріального забезпечення.

Проведена оцінка соціально-економічного розвитку регіонів країни засвідчила високий рівень і соціального, й економічного розвитку лише у м. Київ, інші ж регіони наближаються до вказаного регіону-лідера за соціальними параметрами розвитку, тоді як за економічними параметрами всі регіони відстають.

Висновки. Визначено, що високими показниками як соціального, так і економічного розвитку характеризуються лише два регіони України – місто Київ та Дніпропетровська область. Високим рівнем економічного розвитку та низьким рівнем соціального розвитку характеризуються лише два регіони України – Донецька область та місто Севастополь (дані до 2013 р. включно). Така ситуація зумовлена певними протиріччями соціально-економічної політики, яка проводилася в даних регіонах, з акцентом на економічне зростання без належної уваги до вирішення соціальних питань.

Список літератури:

1. Вахович І.М. Фінансова політика сталого розвитку регіону: теоретико-методологічні та прикладні засади: [монографія] / І.М. Вахович. – Луцьк: ЛДТУ, 2007.
2. Вахович І.М. Організаційно-економічний механізм формування та реалізації стратегії розвитку регіону: [монографія] / З.В. Герасимчук, І.М. Вахович. – Луцьк: ЛДТУ, 2002. – 248 с.